



ZARZĄDZENIE NR 6/2020

Dyrektora
Miejskiego Domu Kultury „Batory” w Chorzowie
z dnia 5 czerwca 2020 r.

w sprawie: **wprowadzenia w Miejskim Dom Kultury „Batory” w charakterze Regulaminu wytycznych Ministerstwa Kultury i Dziedzictwa Narodowego dla organizatorów imprez kulturalnych i rozrywkowych w trakcie epidemii wirusa SARS-CoV-2 w Polsce**

Działając na podstawie §7 ust. 2 pkt. 9 Regulaminu Organizacyjnego Miejskiego Domu Kultury „Batory” w Chorzowie w związku z ustawą z dnia 2 marca 2020 r. o szczególnych rozwiązaniach związanych z zapobieganiem, przeciwdziałaniem i zwalczaniem COVID-19, innych chorób zakaźnych oraz wywołanych nimi sytuacji kryzysowych (Dz. U. z 2020 r., poz. 374) oraz wytycznymi Ministerstwa Kultury i Dziedzictwa Narodowego, dostępnymi na stronie www.gov.pl zarządzam, co następuje:

§1

Wprowadza się w charakterze Regulaminu wytyczne Ministerstwa Kultury i Dziedzictwa Narodowego dla organizatorów imprez kulturalnych i rozrywkowych w trakcie epidemii wirusa SARS-CoV-2 w Polsce, który stanowi załącznik do niniejszego Zarządzenia.

§2

Zarządzenie wchodzi w życie z dniem podpisania.

DYREKTOR

Miejskiego Domu Kultury „Batory”
w Chorzowie

mgr Sylwester Paprocki

Miejski Dom Kultury BATORY
ul. S. Batorego 6, 41-506 Chorzów
tel. 32 246 00 60-5
www.mdkbatory.pl

NIP 627 10 58 842 Regon 272363341

Załącznik

do Zarządzenia nr 6/2020
Dyrektora Miejskiego Domu Kultury „Batory”
z dnia 5 czerwca 2020 r.

**w sprawie: wprowadzenia w Miejskim Dom Kultury „Batory”
w charakterze Regulaminu wytycznych Ministerstwa Kultury
i Dziedzictwa Narodowego dla organizatorów
impresz kulturalnych i rozrywkowych
w trakcie epidemii wirusa SARS-CoV-2 w Polsce**

Spis treści:

1. Wewnętrzne zasady organizatora wydarzenia.
2. Zasady pracy artystycznej i wykonawczej.
3. Polityka informacyjna dla uczestników wydarzeń.
4. Zasady organizacji widowni.
5. Zasady bezpieczeństwa na terenie wydarzenia.
6. Prowadzenie działalności gastronomicznej i handlowej podczas wydarzenia.
7. Dodatkowe procedury dla imprez plenerowych.
8. Procedury postępowania w przypadku potwierdzenia zakażenia wirusem SARS-CoV-2 uczestnika lub obsługi wydarzenia.

1. Wewnętrzne zasady organizatora wydarzenia.

- a. Powołanie przez organizatora wydarzenia koordynatora do spraw zdrowotnych lub delegowanie konkretnego pracownika do zadań związanych z dbałością o zachowanie wszelkich ustalonych procedur oraz stałego kontaktu z wyznaczoną osobą z właściwej powiatowej stacji sanitarno-epidemiologicznej.
- b. Zapewnienie dodatkowych procedur dla osób pracujących przy realizacji wydarzenia:
 - zebranie danych kontaktowych do obsługi wydarzenia (tzw. tracking pracowników);
 - obowiązkowe maseczki/przyłbice u wszystkich pracowników i kontraktorów, szczególnie mających kontakt z publicznością;
 - dezynfekcja dłoni przy wejściu na teren imprezy i wyjściu;
 - w szatniach i toaletach dostępne środki do dezynfekcji;
 - oznaczenie dedykowanych pojemników na zużyte środki ochrony osobistej;
 - organizacja posiłków w podziale na grupy i w formie „na wynos”;
 - wyposażenie personelu sprzątającego w środki ochrony osobistej oraz środki do dezynfekcji;
 - szkolenie pracowników w zakresie bezkontaktowej obsługi publiczności oraz procedur stosowanych na imprezie;
 - planowanie harmonogramu organizacji wydarzenia, tak aby jak najmniejsza liczba osób pracowała w jednym czasie w jednym miejscu – uwzględniając również pracowników biurowych;
 - opracowanie odpowiednich zapisów do umów z kontrahentami i pracownikami na umowę zlecenie/dzieło (np. klauzula RODO dotycząca udostępniania danych GIS, oświadczenie o stanie zdrowia)
 - opracowanie odpowiednich zapisów do instrukcji BHP uwzględniających wytyczne GIS.

2. Zasady pracy artystycznej i wykonawczej.

- a. Jeśli to możliwe, organizacja trybu pracy z uwzględnieniem systemu zmianowego i rotacyjnego oraz niezbędnej rezerwy kadrowej.
- b. Artyści zobowiązani są do wypełnienia oświadczenia na temat stanu zdrowia w momencie przystąpienia do pracy.
- c. Przygotowanie w pierwszej kolejności wydarzeń artystycznych w kameralnej obsadzie, z uwzględnieniem możliwości przeprowadzenia prób w dużych salach z zachowaniem wymaganego dystansu.
- d. Adaptacja spektakli repertuarowych oraz programów koncertowych na potrzeby pokazów i koncertów plenerowych (gdy ich organizacja będzie możliwa).
- e. Przeprowadzanie poszczególnych działań artystycznych z dostosowaniem odległości 1,5 metra pomiędzy występującymi tam, gdzie będzie to możliwe.
- f. Ograniczenie usadzenia pełnego składu orkiestry w kanale orkiestrowym.
- g. Regularna dezynfekcja powierzchni używanych przez artystów, włącznie z dekoracjami i rekwizytami, z którymi mają bezpośredni kontakt.
- h. Kostiumy: ubieranie i rozbieranie bez garderobianych tam, gdzie to jest możliwe. Po zdjęciu kostium powinien być włożony do worka foliowego, oznaczonego imieniem i nazwiskiem danego artysty, a następnie oddany do pralni.
- i. Mikroporty: indywidualne dla każdego aktora, podpisane, na czas trwania całego cyklu przedstawień.
- j. W orkiestrach – dla instrumentów dętych pojemniki ze środkiem dezynfekującym, służące do oczyszczania instrumentów ze skroplonego powietrza.

3. Polityka informacyjna dla uczestników wydarzeń.

- a. Organizatorzy wydarzeń powinni dokonać aktualizacji swoich regulaminów pod kątem wprowadzenia do nich dodatkowych zapisów w zakresie bezpieczeństwa epidemicznego.
 - klauzule dot. ochrony danych osobowych, umożliwiające Organizatorowi udostępnienie Głównemu Inspektoratowi Sanitarnemu i służbom porządkowym danych osobowych uczestników imprezy;

- obowiązek samodzielnego wyposażenia się uczestnika w materiały ochrony osobistej;
 - złożenie przez uczestnika obowiązkowego pisemnego oświadczenia przy wejściu na imprezę lub wcześniej drogą online, że uczestnik, według swojej najlepszej wiedzy, nie jest osobą zakażoną oraz nie przebywa na kwarantannie lub pod nadzorem epidemiologicznym;
- b. Uczestnicy muszą zostać poinformowani z wyprzedzeniem:
- o tym, że uczestnictwo w wydarzeniu jest równoznaczne z akceptacją ww. regulaminu, którego zapisów uczestnik jest zobowiązany przestrzegać;
 - o zasadach uczestnictwa w danym wydarzeniu pod kątem zasad logistyki i bezpieczeństwa na terenie wydarzenia.
- c. W powyższej komunikacji organizator wydarzenia powinien wykorzystać wszystkie dostępne kanały informacyjne.
- d. Zbieranie danych osobowych i kontaktowych:
- Dane te umożliwiają łatwy kontakt z uczestnikami wydarzenia po jego zakończeniu.
 - Zbieranie ich nie jest obowiązkowe, ale rekomendowane w miarę możliwości, tak by ułatwić służbom sanitarnym dochodzenie epidemiologiczne na wypadek wykrycia, że osoba zakażona brała udział w danym wydarzeniu.
 - Po ich pozyskaniu powinny być przechowywane przez organizatora przez 2 tygodnie.
 - Sposób zbierania danych:
 - Wcześniejszy kontakt telefoniczny z organizatorem, w czasie którego organizator:
 - Rezerwuje bilet/wejściówkę.
 - Zbiera dane trackingowe wraz z akceptacją regulaminu z RODO i oświadczeniem, że jeżeli wystąpią u uczestnika objawy choroby nie weźmie udziału w wydarzeniu i poinformuje o tym organizatora.
 - Informuje o procedurze wejścia, podaniu kodu etc.
 - Dla osób przychodzących bezpośrednio na miejsce wydarzenia: w miejscach informujących o wydarzeniu powinna znaleźć się informacja o konieczności przyścia z odpowiednim wyprzedzeniem oraz o procedurze zbierania danych przed wejściem.

4. Zasady organizacji widowiska.

- a. Udział widzów w seansie jest dopuszczalny pod warunkiem:
- zakrywania ust i nosa przez widzów;
 - udostępnienia widzom nie więcej niż połowy liczby miejsc. Rzędy powinny być zajmowane naprzemiennie, z zachowaniem jednego wolnego miejsca między widzami. Obowiązek zachowania jednego wolnego miejsca między widzami nie dotyczy widza, który:
 - uczestniczy w pokazie z dzieckiem do ukończenia 13. roku życia,
 - jest osobą z orzeczeniem o niepełnosprawności, osobą z orzeczeniem o stopniu niepełnosprawności, osobą z orzeczeniem o potrzebie kształcenia specjalnego lub osobą, która ze względu na stan zdrowia nie może poruszać się samodzielnie.
- b. Na terenie wydarzenia zaleca się rozmieszczenie środków do dezynfekcji oraz tablic informacyjnych przypominających o obowiązku noszenia maseczek i zachowania dystansu m.in. 1,5 metra.
- c. Procedura wejścia i wyjścia publiczności:
- wyposażenie pracowników ochrony oraz bileterów w odpowiednie środki ochrony osobistej (maseczki, przyłbice, środki do dezynfekcji rąk); na imprezach gdzie obowiązuje procedura przeszukania ochrona powinna regularnie dezynfekować ręce;
 - ustawianie kolejek z zachowaniem dystansu 2 metrów;
 - obowiązkowa dezynfekcja dłoni przez uczestników przy wejściu do obiektu lub na teren imprezy;
 - w obiektach gdzie jest to możliwe - podział publiczności na sekcje wpuszczane w odpowiednich odstępach czasowych;
 - w przypadku obiektów posiadających jedno wejście ustalenie odrębnych godzin wejścia dla poszczególnych grup osób;
 - w przypadku obiektów posiadających więcej niż jedno wejście podział na możliwie największą ilość wejść;
 - preferowane bilety elektroniczne w telefonach.
- d. Rozejście się publiczności:
- sprawne wypuszczanie grupami/sekcjami, w miarę możliwości wypuszczanie najpierw osób starszych;
 - udostępnienie największej możliwej liczby wyjść;
 - kontrolowanie przepływu publiczności przez obsługę imprezy.
- e. Proponowane rozwiązania dla rozmieszczenia publiczności na wydarzeniach:
- Strefa widowiska z miejscami do siedzenia;

- W dużych obiektach możliwość dzielenia na strefy (każda strefa ma, jeśli to możliwe, dedykowane toalety, punkty gastronomiczne, aby ograniczyć przemieszczanie się osób po obiekcie);
- Miejsca siedzące zajmowane co drugie siedzenie;
- Strefa widowni stojąca:
 - wprowadzenie oznaczeń poziomych, wydzielających odpowiednie strefy, umożliwiające zachowanie dystansu społecznego;
 - Publiczność usytuowana w odległości minimum 2 metrów od sceny/artystów, w przypadku występów wokalnych – min. 6 metrów.

5. Zasady bezpieczeństwa na terenie wydarzenia:

- a. Wietrzenie i wentylowanie obiektów zamkniętych przed, w trakcie i po każdym dniu imprezy, z wyłączeniem systemów pracujących na zamkniętym obiegu powietrza i niewyposażonych w filtry HEPA; w zakresie postępowań z systemami wentylacyjno-klimatyzacyjnymi - postępowanie zgodnie z Wytycznymi NIZP-PZH (w załączniku).
 - b. Zachowanie higieny stref dla publiczności oraz zaplecza powinno uwzględniać:
 - środki do mycia i dezynfekcji dostępne na terenie imprezy, m.in. w toaletach oraz przy wejściach na teren imprezy i wyjściach, z uwzględnieniem potrzeb osób z niepełnosprawnością;
 - udostępnienie możliwie jak największej liczby toalet i organizacja przedsięwzięcia tak, aby móc zachować wymagany dystans;
 - oznaczenie dedykowanych pojemników na zużyte środki ochrony osobistej, postępowanie z odpadami zgodnie w Wytycznymi Ministerstwa Klimatu i GIS;
 - udostępnienie wyłącznie bezdotykowych podajników na ręczniki papierowe;
 - umieszczenie w widocznych miejscach instrukcji mycia rąk według rekomendacji GIS z uwzględnieniem potrzeb osób z niepełnosprawnością i dzieci (odpowiednia wysokość);
 - sprzątanie, dezynfekcja toalet ze zwiększoną częstotliwością, minimum raz na godzinę.
 - c. Sprzątanie stref przygotowywania i wydawania posiłków powinno uwzględniać:
 - stosowanie specjalnych środków dezynfekujących;
 - obowiązek z zwiększoną częstotliwością odkażania lub ozonowania takich pomieszczeń, ze szczególnym uwzględnieniem infrastruktury, z którą kontaktuje się klient;
 - zasady odkażania urządzeń systemów płatności.
 - d. Wyłączenie z użytku depozytów i palarni.
 - e. Udostępnienie jak największej liczby pomieszczeń oraz osobnych sanitariatów dla pracowników i obsługi.
 - f. Ciągi komunikacyjne/toalety:
 - zaleca się zapewnienie w miarę możliwości bezdotykowego otwierania drzwi;
 - zaleca się używanie wind tylko przez rodziny z małymi dziećmi, osoby z niepełnosprawnością, starsze, ciężarne;
 - nie zaleca się używania nadmuchowych suszarek do rąk;
 - zaleca się wyłączenie z użytkowania co drugiego pisuaru, jeśli nie są one umieszczone w odległości umożliwiającej zachowanie odpowiedniego dystansu społecznego oraz taka organizacja korzystania z toalet, aby ułatwić zachowanie dystansu.
 - g. W momencie uruchomienia etapu pozwalającego na organizację imprezy masowej w rozumieniu przepisów Ustawy z dnia 20 marca 2009 r. o bezpieczeństwie imprez masowych, dodatkowy obowiązek poinformowania właściwego powiatowego inspektoratu sanitarnego o zastosowanych środkach bezpieczeństwa wraz z prośbą o weryfikację pod kątem epidemiologicznym.
 - h. Serwowanie posiłków dla obsługi i artystów z uwzględnieniem zasad reżimu restauracyjnego.
 - i. Dostępność płynów do dezynfekcji w strefie konsumpcji posiłków.
 - j. Pranie ręczników i odzieży (koszulki obsługi) w temperaturze min. 60 stopni lub odpowiednia dezynfekcja.
- 6. Prowadzenie działalności gastronomicznej i handlowej podczas wydarzenia.**
- a. Pracownicy wykonujący bezpośrednią obsługę interesantów lub klientów w czasie jej wykonywania są zobowiązani do zakrywania nosa i ust. Zalecane jest stosowanie maski, maseczki, albo przyłbicy.
 - b. Pracodawca jest zobowiązany zapewnić pracownikom środki do dezynfekcji rąk.
 - c. Zaleca się, aby pojemniki z płynem dezynfekującym zostały zapewnione przy wejściach, w toaletach i przy punktach sprzedaży.
 - d. Zaleca się wyposażenie stanowisk obsługi w przezroczystą osłonę np. z pleksi, oddzielającą klienta od pracownika.

- e. Częste dezynfekowanie lad i czytników płatniczych, przeprowadzanie co najmniej raz na godzinę dezynfekcji stanowiska kasowego lub stanowiska obsługi. Zaleca się dezynfekcję PIN-padów, skanerów - każdorazowo po/przed użyciem. Systematyczna dezynfekcja rąk.
 - f. Należy zapewnić odległość między stanowiskami pracy w tym przy stoiskach sprzedażowych wynoszącą co najmniej 1,5 metra (chyba że jest to niemożliwe ze względu na charakter działalności wykonywanej w danym zakładzie pracy, a zakład ten zapewnia środki ochrony osobistej).
 - g. Konfekcja na stoiskach dostępna bez możliwości przymierzania.
 - h. Umożliwienie zakupu maseczek ochronnych.
7. **Dodatkowe procedury dla imprez plenerowych.**
- a. Obowiązek zachowania 2-metrowej odległości pomiędzy uczestnikami.
 - b. Zwiększenie liczby dostępnych toalet i umywalek przenośnych z dostępem do wody, mydła i środków do dezynfekcji, z obsługą, która regularnie je myje i dezynfekuje.
 - c. Zapewnienie obsługi do możliwie najczęstszego czyszczenia uchwytych otwierających drzwi pomieszczeń i toalet.
 - d. Dezynfekowanie toalet i umywalek po każdym dniu imprezowym.
 - e. Wyraźne oddzielenie i oznaczenie terenu dla widzów (aby uniemożliwić mieszanie się publiczności z osobami postronnymi, np. spacerowiczami).
8. **Procedury postępowania w przypadku potwierdzenia zakażenia wirusem SARS-CoV-2 uczestnika lub obsługi wydarzenia.**
- a. Organizatorzy mają obowiązek udostępnić listę uczestników i pracowników odpowiednim pracownikom Powiatowej Stacji Sanitarno-Epidemiologicznej.
 - b. Rekomenduje się stosowanie do wytycznych Głównego Inspektora Sanitarnego dostępnych na stronie gov.pl/web/koronawirus/ oraz gis.gov.pl, odnoszących się do osób, które miały kontakt z zakażonym.

Załączniki – instrukcje:

1. mycia rąk,
2. dezynfekcji rąk,
3. prawidłowego zdejmowania maseczki,
4. prawidłowego zdejmowania rękawiczek,
5. gospodarowanie odpadami.

1 Zwilż ręce ciepłą wodą. Nałóż mydło w płynie w zagłębienie dłoni.



2 Namydl obydwie wewnętrzne powierzchnie dłoni.



3 Spleć palce i namydl je.



4 Namydl kciuk jednej dłoni drugą ręką i na przemian.



5 Namydl wierzch jednej dłoni wnętrzem drugiej dłoni i na przemian.



6 Namydl obydwie nadgarstki.



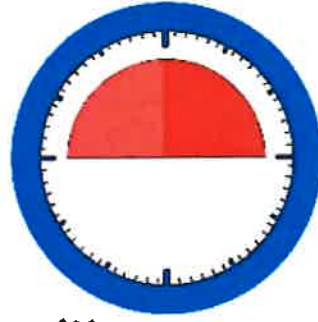
7 Splucz starannie dłonie, żeby usunąć mydło. Wyszusz je starannie.



Nie zapomnij umyć tych obszarów:



**Całkowity czas:
30 sekund**



Jak skutecznie dezynfekować ręce?

Użyj środka do dezynfekcji rąk,
który zawiera co najmniej 60% alkoholu.

Czas trwania:
do wyschnięcia
dłoni



1 Nanieś taką ilość preparatu, aby dłonie były całkowicie zwilżone



5 Pocieraj górną część palców prawej dłoni o wewnętrzną część lewej dłoni i odwrotnie



2 Pocieraj dłoń o dłoń rozprowadzając preparat na całą powierzchnię



6 Ruchem obrotowym pocieraj kciuk lewej dłoni wewnętrzną częścią prawej dłoni i odwrotnie



3 Pocieraj wewnętrzną częścią prawej dłoni o grzbietową część lewej dłoni i odwrotnie



7 Ruchem okrężnym opuszkami palców prawej dłoni pocieraj wewnętrzne zagłębienie lewej dłoni i odwrotnie



4 Spleć palce i pocieraj wewnętrznymi częściami dłoni



8 Po wyschnięciu ręce są zdezynfekowane



Ministerstwo Zdrowia





1 Przed nacięciem maski **umyj ręce mydłem i wodą** lub **plynem do dezynfekcji na bazie alkoholu**

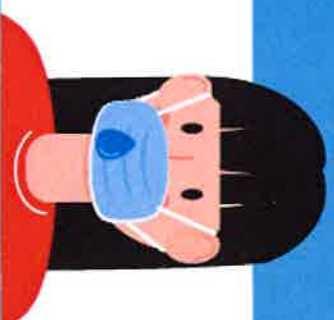
2 **Zakryj usta i nos maską** i upewnij się, że między twarzą a maską **nie ma żadnych przerw**



3 **Unikaj dotykania maski podczas jej używania;** jeśli to zrobisz, umyj ręce mydłem i wodą lub plynem do dezynfekcji na bazie alkoholu



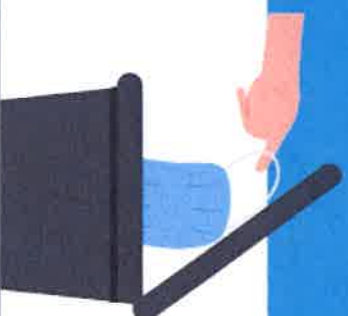
4 **Wymień maskę na nową, gdy tylko będzie wilgotna,** nie używaj ponownie masek jednorazowych



5 **Abym zdjęć maskę - chwycić ją od tyłu za wiązanie** (nie dotykaj przodu maski!)



6 **Wyrzucić maseczkę do zamkniętego pojemnika;** umyj ręce mydłem i wodą lub plynem do dezynfekcji na bazie alkoholu

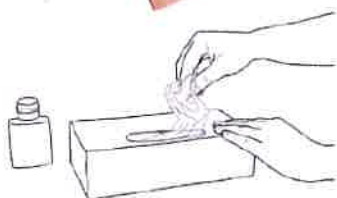




Jak prawidłowo nałożyć i zdjąć rękawice

Przed nałożeniem na dłonie rękawic **dokładnie umyj ręce wodą z mydłem** przez minimum 20 sekund

ZAKŁADANIE:



1

Wymij rękawicę z opakowania



2

Uchwycić ją w miejscu, w którym powinien znajdować się nadgarstek i płynnym ruchem wsunąć ją na dłoń



3

Nałóż pierwszą rękawicę



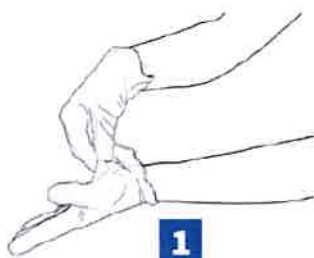
4

Drugą rękawicę wymij gołą dłońią



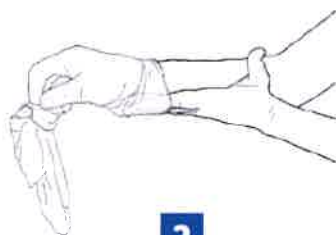
5

Odwiń zewnętrzną powierzchnię nakładanej rękawicy zgiętymi palcami dłoni w rękawicy i nałóż na drugą rękę



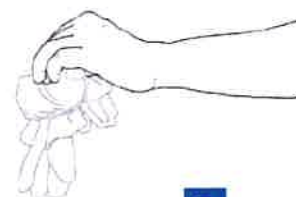
1

Złap palcami jedną rękawicę na wysokości nadgarstka i ściągnij ją wywracając rękawicę wewnętrzną stroną na wierzch



2

Trzymaj zdjętą rękawicę w ręce w rękawiczce i ruchem ślizgowym włóż palec gołej ręki między rękawicę a nadgarstek. Zdejmij drugą rękawicę zdejmując ją wzdłuż dłoni, a następnie naciągnij na trzymaną w palcach rękawicę



3

Wrzuć zdjęte rękawice do kosza

ZDJEMOWANIE:



Nie wrzucaj rękawiczek do toalety!



Nie dotykaj twarzy w rękawiczkach!

**Wytyczne Ministra Klimatu i Głównego Inspektora Sanitarnego
w sprawie postępowania z odpadami wytwarzanymi w czasie występowania zakażeń
koronawirusem SARS-CoV-2 i zachorowań na wywoływaną przez niego chorobę
COVID-19 (w czasie trwania pandemii/epidemii)**

Informacje ogólne

W związku z koniecznością zapobiegania, przeciwdziałania i zwalczania zachorowań na COVID-19, oraz wywołanych nim sytuacji kryzysowych określa się poniższe wytyczne dotyczące postępowania z odpadami wytwarzanymi w czasie występowania zakażeń koronawirusem SARS-CoV-2 i zachorowań na wywoływaną przez niego chorobę COVID-19 (w czasie trwania pandemii/epidemii).

Odpady wytworzone przez osoby zdrowe takie jak: środki zapobiegawcze (maseczki, rękawiczki) stosowane np. w miejscu pracy, komunikacji miejskiej, w trakcie zakupów, w celu minimalizacji ryzyka zarażenia i rozprzestrzeniania się koronawirusa, powinny być wrzucane do **pojemnika/worka na odpady zmieszane**.

Wyjaśnienie pojęć

Kwarantanna – odosobnienie osoby zdrowej, która była narażona na zakażenie, w celu zapobieżenia szerzeniu się chorób szczególnie niebezpiecznych i wysoce zakaźnych¹.

Izolacja – odosobnienie osoby lub grupy osób chorych na chorobę zakaźną albo osoby lub grupy osób podejrzanych o chorobę zakaźną, w celu uniemożliwienia przeniesienia biologicznego czynnika chorobotwórczego na inne osoby².

¹Art. 2 pkt 12 ustawy z dnia 5 grudnia 2008 r. o zapobieganiu oraz zwalczaniu zakażeń i chorób zakaźnych u ludzi (Dz. U. z 2019 r. poz. 1239, z późn. zm).

² Art. 2 pkt 11 ustawy z dnia 5 grudnia 2008 r. o zapobieganiu oraz zwalczaniu zakażeń i chorób zakaźnych u ludzi.

Postępowanie z odpadami

Z odpadami wytworzonymi w miejscu kwarantanny lub izolacji przez osoby:

- które były narażone na zakażenie koronawirusem SARS-CoV-2,
- zakażone koronawirusem SARS-CoV-2,
- mające bezpośredni kontakt z osobami zakażonymi koronawirusem SARS-CoV-2,
- chorych na COVID-19

– należy postępować w sposób opisany w poniższych Wytycznych szczegółowych.

Odpady wytwarzane w miejscach kwarantanny lub izolacji, ze względu na miejsce powstawania oraz na ich skład stanowią odpady komunalne. Jednakże, z uwagi na świadomość, że odpady te wytwarzane będą przez osoby zakażone wirusem SARS-CV-2 lub chore na COVID-19 oraz brak potwierdzonych ustaleń naukowych co do czasu aktywności koronawirusa na powierzchniach różnych materiałów wchodzących w skład odpadu, należy z tymi odpadami postępować zachowując szczególne środki ostrożności.

Wytyczne szczegółowe

- A. Wytyczne dla gmin.
- B. Wytyczne dla osób zdrowych objętych kwarantanną, dla osób stosujących środki zapobiegawcze np. w miejscu pracy, komunikacji miejskiej, w trakcie zakupów, w celu minimalizacji ryzyka zarażenia i rozprzestrzeniania się koronawirusa.
- C. Wytyczne dla osób przebywających w izolacji.
- D. Wytyczne dla podmiotów zajmujących się odbiorem odpadów i gospodarowaniem odpadami.

Wytyczne dla osób stosuje się dla całego gospodarstwa domowego, w którym taka osoba się znajduje.

A. Wytyczne dla gmin:

Dysponentami informacji o adresach osób przebywających w izolacji i kwarantannie są Wojewodowie, Policja i Ośrodki Pomocy Społecznej. Dane te nie mogą być przekazywane przez dysponentów innym podmiotom. Stąd zaleca się działanie w porozumieniu z Wojewodami, Policją, czy Ośrodkami Pomocy Społecznej w zakresie wskazanym lit. a i b

- a) w miarę możliwości zapewnienie worków w określonym kolorze i/albo oznaczonych symbolem (np. napisem „C”), w celu jednoznacznej identyfikacji odpadów z gospodarstw domowych lub od osób z grup C;
- b) zapewnienie odbioru nie rzadziej niż co 7 dni worków, o których mowa w lit. a;
- c) zorganizowanie odpowiedniego transportu, bezpośrednio do instalacji unieszkodliwiania odpadów komunalnych worków, o których mowa w lit. a lub wyznaczonych przez gminę miejsc zbierania odpadów komunalnych z gospodarstw domowych objętych izolacją;
- d) zapewnienie dezynfekcji pojemników wielokrotnego użytku oraz środków transportu odpadów transportujących odpady z gospodarstw domowych lub od osób z grup C.

B. Wytyczne dla osób zdrowych objętych kwarantanną, dla osób stosujących środki zapobiegawcze np. w miejscu pracy, komunikacji miejskiej, w trakcie zakupów, w celu minimalizacji ryzyka zarażenia i rozprzestrzeniania się koronawirusa:

- a) odpady powinny być segregowane i wrzucane do właściwych pojemników (papier, szkło, metale i tworzywa sztuczne, bioodpady, odpady zmieszane),
- b) maseczki, rękawiczki i inne środki ochronne stosowane przez osoby zdrowe powinny być uprzednio zebrane w workach, które po zawiązaniu wrzucane są do pojemnika/worka na odpady zmieszane.

C. Wytyczne dla osób przebywających w izolacji (wytycznymi tymi obejmuje się także odpady wytwarzane w obiektach/na obszarze kwarantanny zbiorowej, którą obejmowani są obywatele Polski np. wracający do kraju).

- wysoce zalecane jest, aby odczekać 72 godziny od zamknięcia worka – przed przekazaniem worka z odpadami do odbioru;
 - osoba przebywająca w izolacji umieszcza odpady w worku przeznaczonym na ten cel, w miarę możliwości worek spryskać preparatem wirusobójczym;
 - worka z odpadami nie należy wypełniać powyżej $\frac{3}{4}$ jego pojemności i nie zgniatać;
 - po wypełnieniu worka, osoba przebywająca w izolacji, zawiązuje worek i po ustaleniu z osobą wynoszącą odpady z miejsca izolacji wystawia worek z odpadami z pomieszczenia, w którym przebywa;
 - osoba wynoszącą odpady z miejsca izolacji wkłada (w rękawiczkach) wystawiony przez osobę w izolacji worek do drugiego worka, zawiązuje/zamyka go i zabezpiecza przed przypadkowym otwarciem w chwili jego odbioru (oprócz dokładnego zawiązania worka, można zamknąć go dodatkowo przy pomocy taśmy samoprzylepnej lub sznurka) oraz oznacza datę oraz godzinę zamknięcia worka;
 - worek z odpadami należy przenieść w rękawiczkach do miejsca przeznaczonego do gromadzenia odpadów i umieścić w oznakowanym pojemniku przeznaczonym na te odpady, w miarę możliwości będącego w posiadaniu odbierającego;
 - przed i po każdej czynności związanej z pakowaniem/przenoszeniem odpadów, używać rękawic ochronnych, myć i/lub dezynfekować ręce;
 - odpady, których nie można łączyć z innymi odpadami (tj. zużyty sprzęt elektryczny i elektroniczny, zużyte baterie i akumulatory, zużyte świetlówki) powinny być pozostawione w domu w czasie izolacji i przekazane do systemu gminnego, kiedy będzie można opuścić miejsce izolacji.
- Magazynowanie odpadów, o których mowa powyżej, w miejscach przeznaczonych do gromadzenia odpadów, z wyłączeniem zabudowy jednorodzinnej, prowadzi się w zamykanych pojemnikach lub kontenerach, oznakowanych, w sposób zabezpieczający przed rozprzestrzenianiem odpadów, zabezpieczonych przed dostępem osób postronnych oraz zwierząt.

- Magazynowanie odpadów w zabudowie jednorodzinnej prowadzi się w miejscach wyznaczonych na terenie posesji w zamkniętych pojemnikach, oznakowanych, w sposób zabezpieczający przed ich rozprzestrzenianiem, dostępem osób postronnych oraz zwierząt.

D. Wytyczne dla podmiotów zajmujących się odbiorem i gospodarowaniem odpadami:

- a) odpady, zgodnie z wstępnymi wytycznymi Komisji Europejskiej, po 9 dniach przestają stanowić zagrożenie,
- b) jeżeli worek, o którym mowa w Części A lit. a jest rozerwany lub niezamknięty należy w miarę możliwości poinformować osobę, która worek wystawiła (np. przez umieszczenie kartki na drzwiach) o konieczności szczelnego zamykania odpadów,
- c) zaleca się, aby odpady selektywnie zebrane były w miarę możliwości magazynowane przez 9 dni przed skierowaniem ich do przetworzenia,
- d) odpady w workach, o których mowa w Części A lit. a, nie powinny być przetwarzane z udziałem osób sortujących – w przypadku braku możliwości technicznych przetwarzania wyłącznie na liniach całkowicie zautomatyzowanych bez udziału człowieka, odpady należy kierować bezpośrednio do unieszkodliwiania (zaleca się termiczne przekształcanie lub bezpośrednie składowanie najlepiej na składowiskach z instalacją do aktywnego odgazowania),
- e) w przypadku niedoboru personelu w świadczeniu usług odbierania lub zagospodarowywania odpadów zaleca się:
 - zmniejszenie częstotliwości odbioru selektywnie zebranych odpadów z frakcji szkła, papieru, metali i tworzyw sztucznych,
 - zapewnienie w pierwszej kolejności przetwarzania odpadów, o których mowa w Części A. lit. a– w celu zapewnienia ciągłości odbioru i przetwarzania zmieszanych odpadów komunalnych i bioodpadów,
- f) zaleca się ustanawianie szczególnych warunków pracy dla starszych pracowników;
- g) w miarę możliwości i potrzeb zaleca się zapewnienie środków ochrony indywidualnej tj. okulary lub przyłbice, maski, rękawiczki i ubrania robocze.

- Osobom mającym bezpośredni kontakt z odpadami gromadzonymi w workach, o których mowa w Części A lit. a, zaleca się:
- a) stosowanie odpowiednich środków ochrony indywidualnej, takich jak gogle, przyłbice, maski, rękawiczki, odzież robocza i ochronna,
 - b) ścisłe przestrzeganie podwyższonych norm higieny, w tym częste zmiany i czyszczenie środków ochrony indywidualnej oraz pranie odzieży roboczej; wymiana rękawic;
 - c) regularne dezynfekowanie urządzeń, kabin samochodowych, kabin urządzeń na liniach sortowniczych w zakładach,
 - d) w miarę możliwości częste mycie rąk i ich dezynfekcja,
 - e) wyposażenie pracowników w dozowniki z zalecanym płynem dezynfekcyjnym wirusobójczym do rąk.